



DEU  
FRA

## **USB Touchpad & Keypad „2 in 1“**

### **Pavé numérique et tactile USB „2 in 1“**



**BEDIENUNGSANLEITUNG - MODE D'EMPLOI**

PX-3206

**USB Touchpad & Keypad „2 in 1“**

---

**Pavé numérique et tactile USB „2 in 1“**

# INHALTSVERZEICHNIS

<b>Wichtige Hinweise zu Beginn .....</b>	<b>6</b>
Sicherheitshinweise & Gewährleistung.....	6
Wichtige Hinweise zur Entsorgung.....	7
 <b>Ihr neues USB Touchpad &amp; Keypad .....</b>	<b>8</b>
Systemvoraussetzungen.....	8
Lieferumfang .....	8
 <b>Produktdetails .....</b>	<b>9</b>
 <b>Treiber-Installation .....</b>	<b>10</b>
 <b>Verwendung .....</b>	<b>12</b>
Maus.....	12
Taschenrechner .....	12
Steuerung mit Gesten .....	12
 <b>Problemlösungen .....</b>	<b>17</b>

# SOMMAIRE

<b>Consignes préalables .....</b>	<b>22</b>
Consignes de sécurité .....	22
Conseils importants concernant le recyclage.....	22
 <b>Votre nouveau pavé numérique et tactile USB .....</b>	 <b>23</b>
Système requis.....	23
Contenu:.....	23
 <b>Description du produit.....</b>	 <b>24</b>
 <b>Installation pilotes.....</b>	 <b>25</b>
 <b>Utilisation .....</b>	 <b>27</b>
Souris.....	27
Calculatrice.....	27
Commandes gestuelles .....	27
 <b>Dépannage des périphériques branchés en USB .....</b>	 <b>32</b>

# WICHTIGE HINWEISE ZU BEGINN

## Sicherheitshinweise & Gewährleistung

- Diese Bedienungsanleitung dient dazu, Sie mit der Funktionsweise dieses Produktes vertraut zu machen. Bewahren Sie diese Anleitung daher stets gut auf, damit Sie jederzeit darauf zugreifen können.
- Sie erhalten bei Kauf dieses Produktes zwei Jahre Gewährleistung auf Defekt bei sachgemäßem Gebrauch. Bitte beachten Sie auch die allgemeinen Geschäftsbedingungen!
- Bitte verwenden Sie das Produkt nur in seiner bestimmungsgemäßen Art und Weise. Eine anderweitige Verwendung führt eventuell zu Beschädigungen am Produkt oder in der Umgebung des Produktes.
- Ein Umbauen oder Verändern des Produktes beeinträchtigt die Produktsicherheit. Achtung Verletzungsgefahr!
- Öffnen Sie das Produkt niemals eigenmächtig. Führen Sie Reparaturen nie selber aus!
- Behandeln Sie das Produkt sorgfältig. Es kann durch Stöße, Schläge oder Fall aus bereits geringer Höhe beschädigt werden.
- Halten Sie das Produkt fern von Feuchtigkeit und extremer Hitze.
- Tauchen Sie das Produkt niemals in Wasser oder andere Flüssigkeiten.



### **ACHTUNG:**

***Es wird keine Haftung für Folgeschäden übernommen.***

***Technische Änderungen und Irrtümer vorbehalten!***

**Wichtige Hinweise zur Entsorgung**

Dieses Elektrogerät gehört NICHT in den Hausmüll. Für die fachgerechte Entsorgung wenden Sie sich bitte an die öffentlichen Sammelstellen in Ihrer Gemeinde.

Einzelheiten zum Standort einer solchen Sammelstelle und über ggf. vorhandene Mengenbeschränkungen pro Tag/ Monat/ Jahr sowie über etwaig anfallende Kosten bei Abholung entnehmen Sie bitte den Informationen der jeweiligen Gemeinde.



# IHR NEUES USB TOUCHPAD & KEYPAD

## Sehr geehrte Kunden,

wir danken Ihnen für den Kauf dieses Touchpads. Mit diesem Touchpad haben Sie auch unterwegs mit dem Notebook jederzeit ein Nummernfeld zur Verfügung oder können auch an Ihrem Heimcomputer ein praktisches Touchpad verwenden.

Bitte lesen Sie diese Bedienungsanleitung und beachten Sie die aufgeführten Hinweise und Tipps, damit Sie Ihr neues Touchpad optimal einsetzen können.

## Systemvoraussetzungen

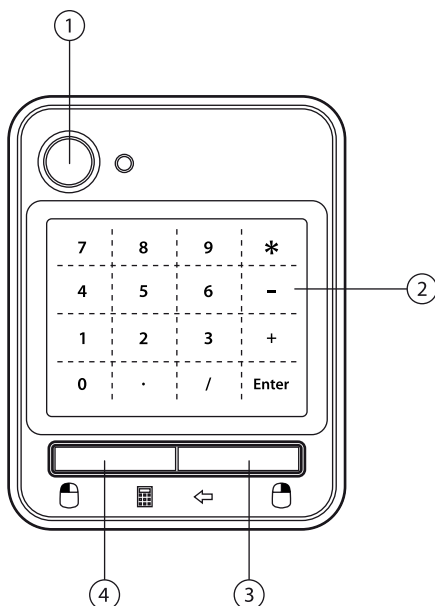
- Windows XP/Vista
- CD- oder DVD-Laufwerk
- USB-Port

## Lieferumfang

- Touchpad
- Software-CD
- Bedienungsanleitung

# PRODUKTDDETAILS

1. Mode-Taste
2. Touchpad/Ziffernfeld
3. Rechte Maustaste
4. Linke Maustaste





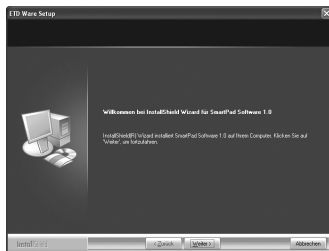
# TREIBER-INSTALLATION

1. Legen Sie die Software-CD in ein freies CD- oder DVD-Laufwerk Ihres Computers.

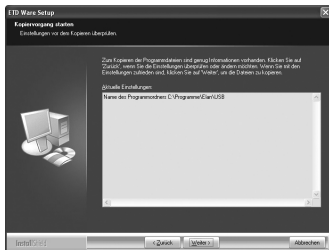
Die Installation beginnt automatisch. Sollte die Installation nicht starten, öffnen Sie Ihren „Arbeitsplatz“ (Windows XP) oder „Computer“ (Windows Vista) und wählen Sie das Laufwerk aus. Öffnen Sie das Laufwerk mit einem Doppelklick. Starten Sie die Datei „setup“ mit einem Doppelklick.



2. Klicken Sie nach dem Start des Installationsassistenten auf „Weiter“.



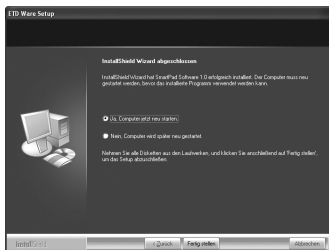
- Der Assistent zeigt Ihnen jetzt an, wo das Programm installiert wird. Klicken Sie auf „Weiter“.



- Warten Sie bis die Installation abgeschlossen wurde. Dieser Vorgang kann einige Minuten dauern.



- Zum Abschluss muss Ihr Computer neu gestartet werden. Klicken Sie auf „Fertig stellen“.



# VERWENDUNG

Verbinden Sie das Touchpad mit einem freien USB-Port Ihres Computers. Mit der Mode-Taste können Sie zwischen den 2 Verwendungsarten des Touchpads wechseln.

## **Taschenrechner**




Drücken Sie die Mode-Taste, um in den Taschenrechner-Modus zu wechseln. Die LED neben der Mode-Taste leuchtet blau auf. Mit der linken Maustaste können Sie den Windows-Taschenrechner starten. Mit dem Touchpad können Sie direkt Eingaben in den Taschenrechner machen. Mit der rechten Maustaste können Sie Eingaben löschen.




## **Maus**

Dies ist der normale Modus des Touchpads. Die LED neben der Mode-Taste leuchtet in diesem Modus nicht. Sie können den Mauszeiger über das Tastenfeld und die Maustasten wie gewohnt steuern.

## **Steuerung mit Gesten**

Sie können Ihren Computer über das Touchpad steuern, indem Sie bestimmte Gesten ausführen. Dazu muss der normale der normale Maus-Modus aktiviert sein (die LED neben der Mode-Taste leuchtet nicht).

Gesten mit zwei Fingern		
Geste	Programm	Beschreibung
 <p>Mittlere Maustaste</p>	Alle Programme	Tippen Sie mit zwei Fingern gleichzeitig auf das Touchpad, um die mittlere Maustaste zu simulieren.
 <p>Vergrößern</p>	Alle Programme	Tippen Sie einmal mit einem Finger und lassen Sie diesen auf dem Pad liegen. Tippen Sie dann noch zweimal mit einem zweiten Finger. Wenn die Lupe eingeblendet wird, steuern Sie diese an die gewünschte Stelle. Tippen Sie erneut mit einem Finger, um die Vergrößerung zu beenden.
 <p>Drehen</p>	ACDsee, Windows Bild- und Faxanzeige, Adobe Reader	Drehen Sie zwei Finger auf dem Pad in die gewünschte Richtung. Halten Sie einen Finger auf dem Pad, um die Rotationsachse zu sehen und drehen Sie dann den zweiten Finger auf dem Pad in die gewünschte Richtung.

 <p>Zoom</p>	<p>ACDsee, Windows Bild- und Faxanzeige, Internet Explorer, Microsoft Office</p>	<p>Legen Sie zwei Finger nebeneinander auf das Pad und bewegen Sie diese voneinander weg. Um wieder auf Normalgröße zu kommen, bewegen Sie die Finger wieder aufeinander zu.</p>
 <p>Vertikales Scrollen</p>  <p>Horizontales Scrollen</p>	<p>Adobe Reader, Internet Explorer, Microsoft Office, Computer</p>	<p>Tippen Sie das gewünschte Fenster mit einem Finger an und bewegen Sie einen zweiten Finger nach oben oder unten.</p> <p>Tippen Sie das gewünschte Fenster mit einem Finger an und bewegen Sie einen zweiten Finger nach rechts oder links.</p>

Gesten mit drei Fingern		
Geste	Programm	Beschreibung
 <p>Rechte Maustaste</p>	Alle Programme	Tippen Sie mit drei Fingern gleichzeitig auf das Touchpad, um die mittlere Maustaste zu simulieren.
 <p>Fenster wechseln</p>	Alle Programme	Legen Sie drei Finger auf das Pad und bewegen Sie diese nach unten. Bewegen Sie die Finger nach unten, bis das Wechsel-Fenster erscheint. Wählen Sie dann mit einem Finger das gewünschte Fenster aus. Wenn Sie die Finger von dem Pad lösen, wird das ausgewählte Fenster geöffnet.
 <p>Computer (Vista)</p>	Alle Programme	Legen Sie drei Finger auf das Pad und bewegen Sie diese nach oben. Bewegen Sie die Finger nach oben, bis das „Computer“-Fenster erscheint. Lösen Sie dann die Finger vom Pad.



Bild ab

ACDsee,  
Windows  
Bildanzeige,  
Adobe  
Reader,  
Internet  
Explorer,  
Power Point,  
Excel, Word,  
Computer

Bewegen Sie drei Finger  
von links nach rechts.



Bild auf

ACDsee,  
Windows  
Bildanzeige,  
Adobe  
Reader,  
Internet  
Explorer,  
Power Point,  
Excel, Word,  
Computer

Bewegen Sie drei Finger  
von rechts nach links.

# PROBLEMLÖSUNGEN BEIM ANSCHLUSS VON USB-GERÄTEN



## HINWEIS:

*Beim Anschluss von USB-Geräten an ein USB-Hub oder einen Switch kann ein auftretendes Problem von beiden Geräten verursacht worden sein. Sie sollten die folgenden Tipps zur Problemlösung daher soweit möglich immer sowohl am USB-Gerät selbst als auch an einem eventuellen Verbindungsgerät anwenden.*

## Das USB-Gerät wird nicht erkannt

1. Überprüfen Sie, ob Ihr Computer die Systemvoraussetzungen (siehe S. 8) für das Gerät erfüllt.
2. Trennen Sie das Gerät von Ihrem Computer. Starten Sie Ihr Betriebssystem neu und schließen Sie das Gerät erneut an.
3. Wenn das Gerät an ein USB-Hub angeschlossen ist, schließen Sie es stattdessen direkt an Ihren Computer an.
4. USB-Geräte können viel Strom verbrauchen. Überprüfen Sie, ob Ihre USB-Ports über genug Spannung verfügen und schließen Sie, wenn möglich, ein externes Netzteil an das Gerät oder Ihr USB-Hub an. Wenn Ihr USB-Kabel über eine Y-Peitsche (USB-Verteiler) verfügt, können Sie den zweiten USB-Stecker in einen weiteren USB-Port Ihres Computers stecken um mehr Stromstärke zur Verfügung zu stellen.
5. Überprüfen Sie, ob die passenden Gerätetreiber installiert sind.
6. Die USB-Ports vorne an PCs liefern häufig nicht genug Strom oder sind sogar ganz außer Funktion. Trennen Sie das Gerät und schließen Sie es direkt an einen der USB-Ports an der Rückseite Ihres PCs an.



7. Sollten Sie eine PCI-Karte mit mehr USB-Ports verwenden, schließen Sie das Gerät direkt an einen der USB-Ports Ihres Motherboards an.
8. Versichern Sie sich, dass Sie das Gerät in denselben USB-Port eingesteckt haben wie bei der Installation der Gerätetreiber.
9. Deinstallieren Sie die Gerätetreiber und installieren Sie diese neu.
10. Überprüfen Sie, ob der USB-Port Ihres Computers funktioniert.
11. Überprüfen Sie, ob die USB-Ports in den BIOS-Einstellungen Ihres Computers aktiviert sind.
12. Sollten Ihre BIOS-Einstellungen die Legacy-USB Funktion haben, so deaktivieren Sie diese.
13. Windows schaltet angeschlossene USB-Geräte nach längerer Inaktivität auf Energiesparmodus. Schließen Sie das Gerät erneut an oder schalten Sie die Energiesparfunktion aus. Klicken Sie hierfür rechts auf „Arbeitsplatz“ und wählen Sie „Verwalten“. Klicken Sie auf „Geräte-Manager“ → „USB-Controller“ → „USB-Root-Hub“. Wählen Sie „Energieverwaltung“ und entfernen Sie den Haken im oberen Feld.
14. Windows XP erkennt die USB-Ports von Motherboards mit dem AMD 754 Chipsatz in vielen Fällen nicht. Installieren Sie in diesem Fall die „Bus Master Drivers“ oder wenden Sie sich direkt an den Kundenservice des Herstellers.

**Windows versucht das Gerät jedes Mal, wenn es angeschlossen wird, neu zu installieren.**

- Überprüfen Sie, ob die passenden Gerätetreiber installiert sind.
- Versichern Sie sich, dass Sie das Gerät in denselben USB-Port eingesteckt haben, den Sie auch bei der Installation verwendet haben.
- Deinstallieren Sie die Gerätetreiber und installieren Sie diese neu.

**Der Computer startet zu langsam oder überhaupt nicht mehr.**

Je mehr USB-Geräte an Ihren Computer angeschlossen sind, desto länger wird das Betriebssystem zum Starten benötigen. Schließen Sie USB-Geräte erst an, nachdem der Computer hochgefahren wurde. Nicht benötigte USB-Geräte sollten vom Computer getrennt werden.



## USB Touchpad & Keypad „2 in 1“



MODE D'EMPLOI

# CONSIGNES PRÉALABLES

## Consignes de sécurité

- Ce mode d'emploi vous permet de vous servir correctement du produit. Gardez-le précieusement afin de pouvoir le consulter à tout moment.
- Ne démontez pas l'appareil, sous peine de perdre toute garantie.
- N'essayez pas de réparer l'appareil vous-même. Ne le modifiez pas. Risque de blessure!
- Faites attention lorsque vous manipulez votre produit. Une chute ou un coup peuvent l'abîmer.
- Ne l'exposez pas à l'humidité ni à la chaleur. Ne pas recouvrir. Ne le plongez pas dans l'eau.
- Maintenez hors de portée des enfants. Ce produit n'est pas un jouet.



### ATTENTION:

*N'utilisez l'appareil que comme indiqué dans la notice. Aucune garantie ne pourra être appliquée en cas de mauvaise utilisation. Le fabricant n'est pas responsable des conséquences inhérentes à un dommage. Le fabricant se réserve le droit de modifier les caractéristiques techniques sans notification préalable pouvant ainsi entraîner des divergences dans ce manuel.*

## Conseils importants concernant le recyclage

Cet appareil électronique ne doit PAS être jeté dans la poubelle de déchets ménagers.

Les détails concernant l'emplacement d'un point de ramassage public et les éventuelles restrictions de quantité existantes par jour/mois/année ainsi que sur les frais éventuels de collecte sont disponibles dans votre municipalité.



# VOTRE NOUVEAU PAVÉ NUMÉRIQUE ET TACTILE USB

**Chère cliente, Cher client,**

Nous vous remercions pour l'achat de cet article. Avec ce pavé numérique vous pouvez plus facilement saisir des chiffres et faire des calculs sur votre PC portable et vous pouvez aussi utiliser le pavé tactile sur un PC de bureau par exemple.

Afin d'utiliser au mieux votre nouveau produit, veuillez lire attentivement ce mode d'emploi et respecter les consignes et astuces suivantes.

## **Système requis**

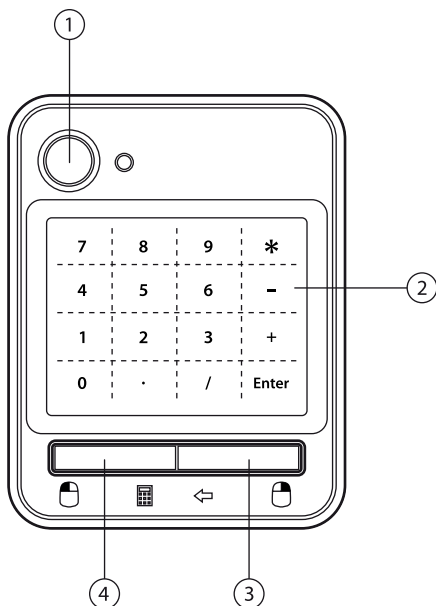
- Windows XP/Vista
- Lecteur CD ou DVD
- Port USB

## **Contenu:**

- Pavé tactile
- CD logiciel
- Mode d'emploi

# DESCRIPTION DU PRODUIT

1. Touche Mode
2. Pavé tactile/numérique
3. Clic droit
4. Clic gauche



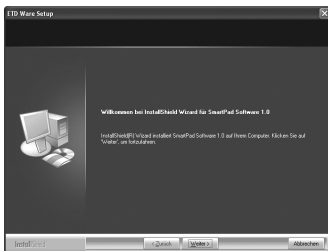
# INSTALLATION PILOTES

1. Insérez le CD logiciel dans un lecteur de votre ordinateur.

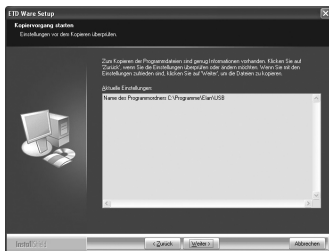
L'installation démarre automatiquement. Sinon, ouvrez „Poste de travail“ (Windows XP) ou „Ordinateur“ (Windows Vista) et ouvrez le lecteur. Exécutez le fichier „setup“ depuis le CD avec un double clic.



2. L'assistant d'installation s'ouvre, cliquez sur „Suivant“.



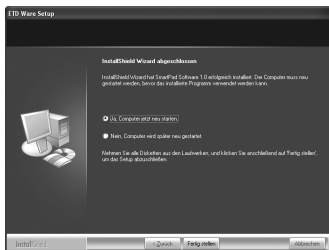
3. L'assistant affiche l'emplacement d'installation du programme. Cliquez sur „Suivant“.



4. Attendez que l'installation soit finie. Ceci peut durer plusieurs minutes.



5. Vous devez redémarrer votre ordinateur pour terminer. Cliquez sur „Terminer“.





# UTILISATION

Branchez le produit à un port USB libre de votre ordinateur. Appuyez sur la touche Mode pour basculer entre les deux fonctions du pavé.

## Souris


Le mode classique du pavé. La LED à côté de la touche Mode n'est pas allumée. Vous pouvez diriger le curseur et utiliser les clics de manière classique.




## Calculatrice

Appuyez sur la touche Mode pour passer en mode calculatrice. La LED à côté de la touche Mode s'allume en bleu. Faites un clic gauche pour démarrer la calculatrice Windows. Utilisez le pavé pour saisir directement les chiffres. Faites un clic droit pour effacer un chiffre.

## Commandes gestuelles

Vous pouvez commander votre ordinateur par le pavé tactile en effectuant des gestes précis. Pour cela le mode normal doit être activé (la LED à côté de la touche Mode ne brille pas)

Actions avec deux doigts		
Geste	Programme	Description
 Clic milieu	Tous les programmes	Cliquez simultanément avec les deux doigts sur le pavé.

 <p>Agrandir</p>	<p>Tous les programmes</p>	<p>Laissez un doigt posé sur le pavé. Cliquez ensuite deux fois avec un deuxième doigt. Quand la loupe apparaît, placez-la à l'endroit voulu. Cliquez avec un doigt pour continuer.</p>
 <p>Pivoter</p>	<p>ACDsee Windows images et fax Adobe Reader</p>	<p>Tournez deux doigts sur le pavé dans la direction voulue. Laissez un doigt sur le pavé pour avoir l'axe de rotation et tournez le second doigt autour dans la direction voulue.</p>
 <p>Zoom</p>	<p>ACDsee Windows images et fax Internet Explorer Microsoft Office</p>	<p>Placez deux doigts cote à cote sur le pavé et éloignez-les. Pour revenir à la taille normale, rapprochez à nouveau les doigts.</p>



Défilement  
vertical








Défilement  
horizontal

Adobe  
Reader  
Internet  
Explorer  
Microsoft  
Office  
Ordinateur

Cliquez sur la fenêtre voulue avec un doigt et déplacez un second doigt vers le haut ou le bas.

Cliquez sur la fenêtre voulue avec un doigt et déplacez un second doigt vers la droite ou la gauche.

Actions avec trois doigts		
Geste	Programme	Description
 <p>Clic milieu</p>	Tous les programmes	Cliquez simultanément avec les trois doigts sur le pavé.
 <p>Changer de fenêtre</p>	Tous les programmes	Placez trois doigts sur le pavé et déplacez-les vers le bas. Déplacez les doigts vers le bas jusqu'à afficher le changement de fenêtre. Choisissez ensuite la fenêtre voulue avec un doigt. Quand vous retirez les doigts du pavé, la fenêtre sélectionnée s'ouvre.
 <p>Ordinateur (Vista)</p>	Tous les programmes	Placez trois doigts sur le pavé et déplacez-les vers le haut. Déplacez les doigts vers le haut jusqu'à ce que la fenêtre "Ordinateur" apparaisse. Retirez ensuite les doigts du pavé.

 <p>Image précédente</p>	ACDsee Windows images Adobe Reader Internet Explorer Power Point, Excel, Word Ordinateur	Déplacez trois doigts de la gauche vers la droite.
 <p>Image suivante</p>	ACDsee Windows images Adobe Reader Internet Explorer Power Point, Excel, Word Ordinateur	Déplacez trois doigts de la droite vers la gauche.

# DÉPANNAGE DES PÉRIPHÉRIQUES BRANCHÉS EN USB

**NOTE:**

*Lorsque vous branchez un périphérique USB sur un hub ou un switch, des incidents peuvent être causés par un de ces éléments. Suivez alors les consignes et astuces suivantes tant pour l'appareil USB lui-même que pour les appareils intermédiaires.*

**Le périphérique USB n'est pas reconnu.**

1. Vérifiez que votre ordinateur respecte les conditions requises. (voir p. 23)
2. Débranchez le périphérique, redémarrez le système d'exploitation et rebranchez le périphérique.
3. Si vous branchez l'appareil sur un hub USB, tentez plutôt un branchement direct sur l'ordinateur.
4. Certains périphériques USB consomment beaucoup d'énergie. Vérifiez que les ports USB fournissent suffisamment de courant et branchez éventuellement une alimentation externe au périphérique ou au hub USB. Si votre câble USB dispose d'un connecteur double en Y, branchez les deux connecteurs dans des ports USB pour fournir plus de courant.
5. Vérifiez que les pilotes soient installés.
6. Les ports USB à l'avant du PC ne fournissent pas assez de courant ou sont hors de fonction. Débranchez le périphérique et branchez-le directement sur un port USB à l'arrière du PC.
7. Si vous utilisez une carte d'extension PCI avec plusieurs ports USB, préférez le branchement direct sur un des ports de la carte mère.
8. Vérifiez que l'appareil soit branché dans le même port USB que lors de l'installation.
9. Désinstallez les pilotes et réinstallez-les.
10. Vérifiez que le port USB utilisé fonctionne bien.
11. Vérifiez que les ports USB soient activés dans le BIOS.

12. Désactivez la fonction Legacy-USB si votre BIOS le permet.
13. Windows passe les périphériques USB connectés en mode économie d'énergie après un long moment d'inactivité. Rebranchez l'appareil ou annulez le mode économie d'énergie. Pour cela, allez dans le „Panneau de configuration“ puis „Outils d'administration“. Cliquez sur „Gestion de l'ordinateur“ → „Gestionnaire de périphériques“ → „Contrôleurs de bus USB“. Double cliquez sur le port voulu et allez dans l'onglet „Gestion de l'alimentation“ et décochez la case du dessus.
14. Il arrive que Windows XP ne reconnaisse pas les ports USB des cartes mères au chipset AMD 754. Dans ce cas, installez les „Bus Master Drivers“ ou renseignez-vous auprès du fabricant de votre ordinateur.

### **Windows tente de réinstaller le matériel à chaque nouveau branchement.**

- Vérifiez avoir installé les bons pilotes.
- Vérifiez avoir branché le périphérique dans le même port USB que celui utilisé pour l'installation.
- Désinstallez et réinstallez les pilotes.

### **L'ordinateur met du temps à démarrer ou ne démarre plus.**

Plus vous avez branché de périphériques USB à l'ordinateur, plus il met de temps à démarrer. Branchez les périphériques USB après que l'ordinateur ait démarré. Les périphériques USB que vous n'utilisez pas peuvent être débranchés de l'ordinateur.